

Viru raba õpperaja parkla ehitusprojekti keskkonnamõju hindamise eelhinnang

Nimetus: Viru raba õpperaja parkla ehitusprojekti keskkonnamõju hindamise eelhindang

Töö tellija: Eastconsult OÜ
Reg nr 12972814
Ida-Viru maakond, Lüganuse vald, Aa küla, Oru, 43331
Tel +372 5567 7175
E-post siim@eastconsult.ee

Töö teostaja: LEMMA OÜ
Reg nr 11453673
Harju maakond, Tallinn, Kristiine linnaosa, Värvi tn 5, 10621
Tel +372 600 7740
E-post info@lemma.ee

Vastutav koostaja: Piret Toonpere

Töö versioon: 05.12.2022

Sisukord

Sissejuhatus.....	4
1 Kavandatava tegevuse kirjeldus	5
2 KMH eelhindangu vajadus	7
3 Seotus teiste strateegiliste planeerimisdokumentidega	8
3.1 Kuusalu valla üldplaneering	8
3.2 Uus koostatav Kuusalu valla üldplaneering	9
3.3 Lahemaa rahvusparki kaitsekorralduskava 2016–2025.....	9
4 Mõjutatav keskkond	11
5 Võimalikud keskkonnamõjud.....	13
5.1 Mõju Natura alale ehk Natura eelhindamine	13
5.1.1 Informatsioon kavandatava tegevuse kohta	14
5.1.2 Kavandatava tegevuse mõjupiirkonda jäävate Natura alade iseloomustus	14
5.1.3 Kavandatava tegevuse mõju prognoosimine Natura aladele.....	21
5.1.4 Natura eelhindamise tulemused ja järeldus.....	22
5.2 Mõju kaitstavatele aladele, kaitsealustele liikidele jt loodusobjektidele ning bioliigilisele mitmekesisusele.....	22
5.3 Loodusvarade kasutamine, jäätme- ja energiamahukus	23
5.4 Vee, pinnase või õhu saastatus, müra, vibratsioon, valgus, soojus, kiirgus ja lõhn .23	
5.4.1 Mõju pinna- ja põhjaveele	23
5.4.2 Jääkreostus.....	24
5.4.3 Müra, vibratsioon, õhusaaste, valgus, soojus ja kiirgus	24
5.5 Mõju inimese tervisele ning sotsiaalsetele vajadustele ja varale	24
5.6 Visuaalne mõju	24
5.7 Mõju kultuuriväärtustele	24
5.8 Avariilukordade esinemise võimalikkus	25
5.9 Lähipiirkonna teised arendused ja võimalik mõjude kumuleerumine.....	25
5.10 Muud aspektid	25
6 Ettepanek KMH algatamise/algatamata jätmise kohta	26
Kasutatud materjalid.....	28

Sissejuhatus

Käesoleva keskkonnamõju hindamise (edaspidi *KMH*) eelhindangu koostas LEMMA OÜ (reg nr 11453673) Eastconsult OÜ tellimusel. Töö vastutav koostaja oli keskkonnaekspert Piret Toonpere (KMH0153), töös osales keskkonnakonsultant Heli Aun.

KMH eelhindangu koostamisel on lähtutud planeerimisseadusest (edaspidi *PlanS*), keskkonnamõju hindamise ja juhtimissüsteemi seadusest (edaspidi *KeHJS*) ning KeHJS alusel kehtestatud Vabariigi Valitsuse 29.08.2005. a määrusest nr 224 „Tegevusvaldkondade, mille korral tuleb anda keskkonnamõju hindamise vajalikkuse eelhindang, täpsustatud loetelust“ (edaspidi *määrus nr 224*). Samuti on töö koostamisel arvestatud asjakohaste juhendmaterjalidega.

Eelhindangu sisus lähtuti ekspertide erialastest teadmistest ja kogemustest võimalike oluliste negatiivsete keskkonnamõjude esinemise kohta.

Käesoleva KMH eelhindangu eesmärgiks on selgitada, kas Viru raba õpperaja parkla ehitusprojekti koostamisel on vajalik keskkonnamõju hindamise (KMH) läbiviimine või mitte.

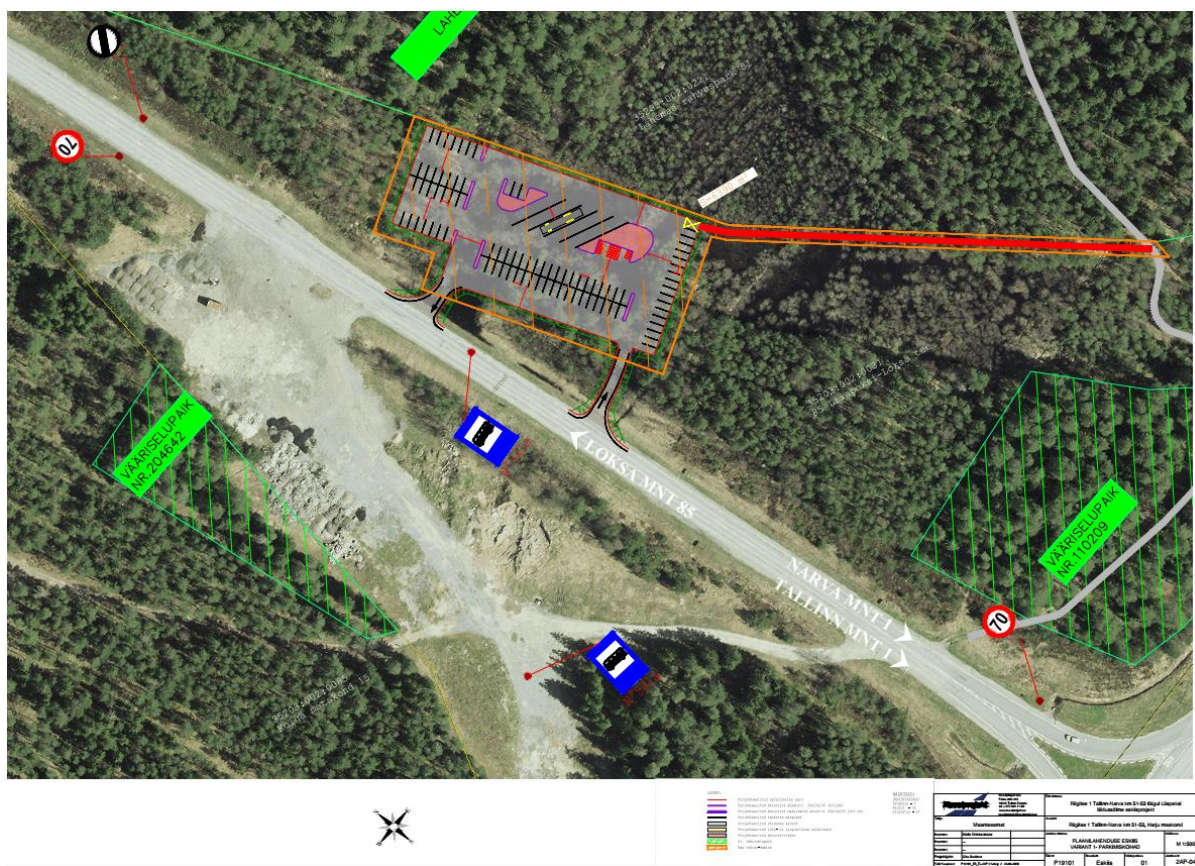
Lõpliku otsuse KMH algatamise vajalikkuse osas peab tegema tegevusloa andja (Kuusalu Vallavalitsus). Vastavalt KeHJS § 11 lg-le 2² tuleb KMH vajalikkuse kohta küsida seisukohta kõigilt asjaomastelt asutustelt.

Keskkonnaamet on oma seisukoha eelhindangule esitanud 06.10.2022 nr 7-9/22/17166-2. Seisukoha alusel on täiendatud eelhindangut ning muudetud ka eelhindangu objektiks olevat projekti. Erinevalt esialgsest projektlahendusest uusi kraave ei kavandata.

1 Kavandatava tegevuse kirjeldus

Kavandatava tegevuse asukoht jääb Harju maakonda Kuusalu valda Kolga alevikku 85 Liiapeksi-Loksa tee (kü 35203:002:0031) katastriüksuse lõunaosas. Kinnistul puuduvad ehitised. Kinnistu sihtotstarve on transpordimaa 100%. Kavandatava tegevuse asukoht jääb Liiapeksi-Loksa tugimaantee nr 85 kilomeetripunktist nr 1 u 0,7 km kaugusele lõuna suunda. Parkla soovitakse rajada 6390 m² alale, millele plaanitakse moodustada 5 tavabussi, 92 sõiduauto ja 22 jalgratta parkimiskohta (Joonis 1, **Tõrge! Ei leia viiteallikat.**). Projekteeritud parkla mõõtmed on 37×103 meetrit.

Parkla sisse sõit ja väljasõit on projekteeritud eraldi ühesuunalise liiklusega, sissesõit asub lõuna pool ja väljasõit põhjapool. Sisse- ja väljasõidu mõõtmed on valitud selliselt, et need oleks kasutatavad ka reisibussidele.



Joonis 1. Riigitee 1 Tallinn-Narva km 51–53 lõigul Liiapeksi liiklussõlme eskiisprojekt.

Kuna tegemist on liigniiske alaga kus kevaditi seisab kaua lumesulavesi, siis on parkla kõrgus tõstetud riigiteega samasse tasapinda ehk siis ümbritsevast maapinnas oluliselt kõrgemale.

Parkla on projekteeritud ida-lääne suunas kahepoolse kaldega, kalde suurus on 2%, sellega tagatakse sademevee ärajuhtimine ümbritsevatele haljasaladele ja kraavidesse. Metsas olevad kraavid ümber parkla jäävad alles imbkraavina. Vee täiendavat ärajuhtimist Viru rabast vms ümbritseva ala veerežiimi muutust ei kavandata. Uusi kraave ei kavandata.

Parklasse projekteeritud äärekivide kõrgus on 10 cm, rattaparkla sissesõidul 2,5 cm. Projekteeritud nõlvade kalded on 1:2.

Kavandatava tegevuse vajadus tuleneb asjaolust, et Viru raba õpperaja olemasolev parkla (mahutavus u 10 sõiduauto) asub Lahemaa rahvusparki Viru raba sihtkaitsevööndis ning ühtlasi Natura 2000 linnu- ning loodusala. Tulenevalt parkla ebapiisavast mahutavusest pargitakse sõidukeid Liiapeksi-Loksa tugimaantee servas, millel on tugev sõidukitega ning jalgsi tallamise mõju Lahemaa rahvusparki antud alale jäävatele kooslustele. Parkimiseks kasutatav ala on määratletud loodusdirektiivi elupaigatüübiks vanad loodusmetsad 9010*. Projektiga on seega planeeritud külastajate turvalisuse ning looduskoosluse hea seisundi tagamiseks kaitstaval alal asuva parkla sulgemine ning uue parkla rajamine väljapoole looduskaitse alust territooriumi ning loodusdirektiivi elupaigatüübi esinemisala.

2 KMH eelhindangu vajadus

Antud juhul kavandatud tegevus (parkla rajamine) ei kuulu KeHJS § 6 lg 1 ehk olulise keskkonnamõjuga tegevuse alla. Viru raba parkla puhul tuleb koostada keskkonnamõju hindamise eelhindang tulenevalt Vabariigi Valitsuse 29.08.2005 määruse nr 224 § 15 p-st 8, mille kohaselt tuleb anda keskkonnamõju hindamise vajalikkuse eelhindang sellise tegevuse korral, mis ei ole otseselt seotud ala kaitsekorraldusega või ei ole selleks otseselt vajalik, kuid mis võib üksi või koostoimes muu tegevusega eeldatavalt mõjutada Natura 2000 võrgustiku ala või kaitstavat loodusobjekti. Kavandatud parkla paikneb u 8 m kaugusel Lahemaa loodus- ja linnualast (EE0010173). Seega on vajalik KMH eelhindangu raames koostada Natura eelhindamine, et välistada kavandatud tegevuse mõju Natura aladele.

Eelhindangu andmisel lähtutakse keskkonnaministri 16.08.2017. a määrusest nr 31 „Eelhindangu sisu täpsustatud nõuded“ (edaspidi *määrus nr 31*).

Vastavalt KeHJS-le on keskkonnamõju oluline, kui see võib eeldatavalt ületada mõjuala keskkonnataluvust, põhjustada keskkonnas pöördumatuid muutusi või seada ohtu inimese tervise ja heaolu, kultuuripärandi või vara.

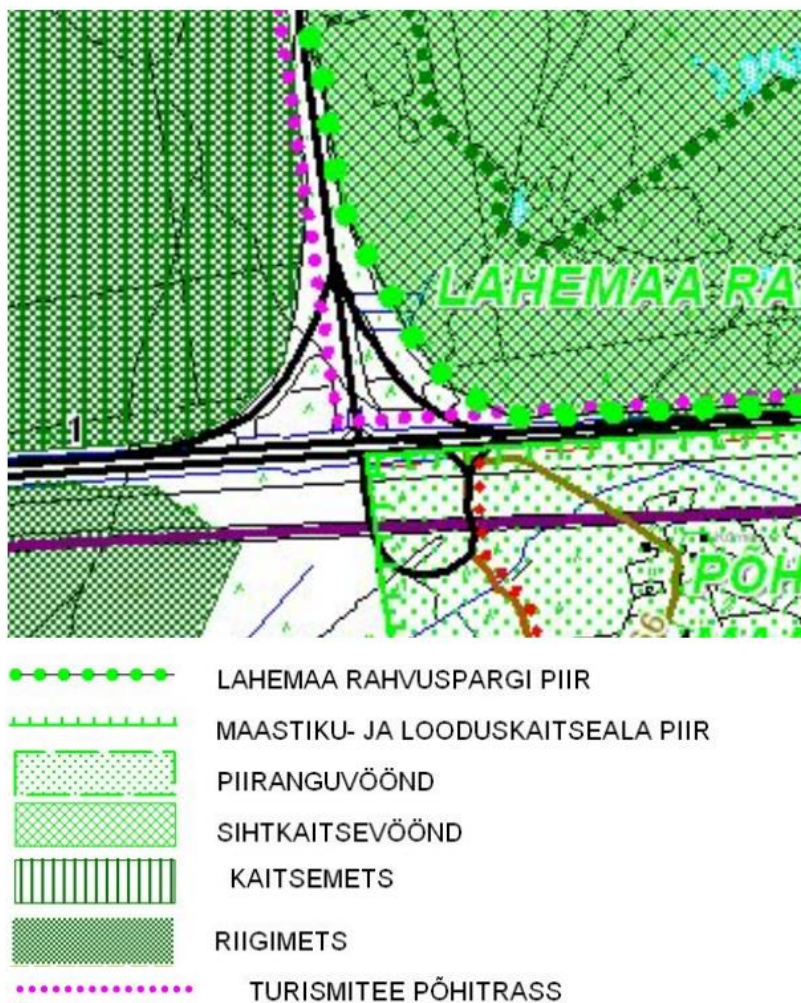
Eelhindamine ei lõppe KMH eelhindangu koostamisega, vaid vajalik on ka asjaomaste asutustega konsulteerimine. Eelhindamise etapis toimub konsulteerimine vastavalt KeHJS § 11 lg-le 2², mille kohaselt peab otsustaja enne keskkonnamõju hindamise vajalikkuse üle otsustamist küsima seisukohta kõigilt asjaomastelt asutustelt, esitades neile seisukoha võtmiseks eelhindangu ning keskkonnamõju hindamise algatamise või algatamata jätmise otsuse eelnõu. Asjaomaste asutuste hulka kuulub alati kas Keskkonnaamet (edaspidi *KKA*) või Keskkonnaministeerium (edaspidi *KKM*), enamusel juhtudel, sh käesoleva projekti puhul KKA.

3 Seotus teiste strateegiliste planeerimisdokumentidega

3.1 Kuusalu valla üldplaneering¹

Kuusalu valla üldplaneering on kehtestatud Kuusalu vallavolikogu 19.12.2001. a [otsusega nr 68](#). Üldplaneering on vajalik saavutamaks parimat valla territooriumil olevate maa- ning veealade kasutamist ja see koostatakse lähtudes lähima 10–15 aasta perspektiivist. Üldplaneering tugineb valla arengukavas toodud tulevikuvisionidele ning strateegiatele ja loob eeldused valla hoidmiseks soovitud arengu teel.

Vastavalt Kuusalu valla üldplaneeringu kaardile (Joonis 2) asub kavandatava tegevuse ala väljaspool piirangute alasid, kuid külgneb erinevate piirangualadega. Kavandatavale parkla alale ei ole üldplaneeringuga juhtotstarvet määratud.



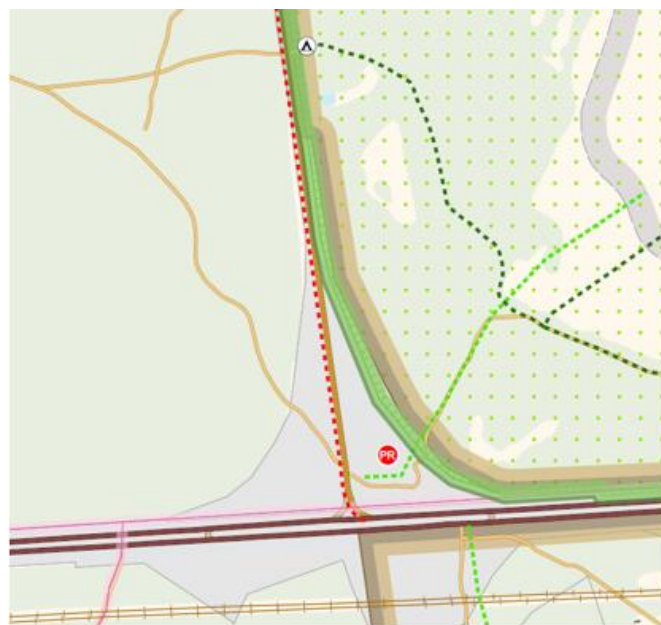
Joonis 2. Väljavõte Kuusalu valla üldplaneeringu kaardist.


Kuivõrd alal puudub vastavalt hetkel kehtivale üldplaneeringule juhtotstarve, siis ei ole kavandatav tegevus vastuolus üldplaneeringuga.

¹ <https://www.kuusalu.ee/kehtivad-uldplaneeringud>

3.2 Uus koostatav Kuusalu valla üldplaneering²

Käesoleval hetkel (august 2022) on uus Kuusalu valla üldplaneering koostamisel. Uus koostatav üldplaneering on kooskõlas kavandatava tegevusega, sest üldplaneeringu eskiis näeb ette kavandatava tegevuse asukohta perspektiivset "pargi ja reisi" parklat (Joonis 3).



-  Liikluse maa-ala (L)
-  Natura ala
-  Lahemaa rahvusparki piir
-  Kaitseala
-  RMK rada
-  Matkarada
-  Väärtuslik loodus- ja puhkemaastik
-  Perspektiivne kergliiklustee
-  Perspektiivne matkarada
-  RMK puhkekoht
-  Perspektiivne 'pargi ja reisi' parkla

Joonis 3. Väljavõte koostatava Kuusalu valla üldplaneeringu Lahemaa osa kaardist.

3.3 Lahemaa rahvusparki kaitsekorralduskava 2016-2025³

Lahemaa rahvusparki kaitsekorralduskava 2016–2025 (KKK) ei näe otseselt ette Viru raba õpperajale uue parkla rajamist. Samas käsitleb KKK Viru raba õpperada kui Lahemaa

² <https://hendrikson.ee/maps/Kuusalu-vald/>

³ <https://infoleht.keskkonnainfo.ee/GetFile.aspx?fail=-1588211158>

rahvuspargi olulist ja üht külastatavamat õpperada. Parklaid käsitleb KKK õpperaja osana. Kaitsekorralduskava näeb ette õpperaja rekonstrueerimise vajadust KKK perioodil. Otseselt parkla rajamist KKK-s ei mainita.

4 Mõjutatav keskkond

KMH eelhindangu objektiks on Viru õpperaja parkla alles koostatav ehitusprojekt. Kavandatava tegevuse ala jääb katastriüksuse 85 Liiapeksi-Loksa tee (kü 35203:002:0031) lõuna osasse, katastriüksuse sihtotstarve on transpordimaa 100%.

Kavandatava tegevuse ala on osaliselt (Joonis 4) kaetud kõrghaljastusega ja osaliselt lage (Joonis 5).

Tuginedes Keskkonnaportaali⁴ andmetele, siis piirneb kavandatava tegevuse ala ida suunas **Lahemaa rahvuspargiga** (registrikood: KLO1000511), mis omakorda kattub **Lahemaa rahvuspargi Viru raba sihtkaitsevööndiga** (KLO1101531) ning rahvusvahelise tähtsusega aladega **Lahemaa loodusala** (RAH0000601) ja **Lahemaa linnuala** (RAH0000089). Kavandatava tegevuse alast u 0,3 km kaugusele ida suunda jäävad III kategooria kaitsealuste loomade sookurg (*Grus grus*, KLO9129542), punajalg-tilder (*Tringa totanus*, KLO9129544), teder (*Tetrao tetrix*, KLO9129543) ja mudatilder (*Tringa glareola*, KLO9120576) elupaigad. Kavandatava tegevuse alast u 0,3 km kaugusele ida suunda jäävad III kategooria kaitsealuste taimeliikide Wulfi turbasammal (*Sphagnum wulfianum*, KLO9400997) ja u 0,6 km kaugusele kirde suunda mets-vareskold (*Diphasiastrum complanatum*, KLO9308269) kasvukohad.

Parkla ala piirneb Lahemaa rahvuspargi Viru raba sihtkaitsevööndiga. Viru raba sihtkaitsevööndis on parklaala vahetus läheduses registreeritud Lahemaa rahvuspargi sh Lahemaa loodusala kaitse-eesmärgiks olevad esmatahtsad elupaigatüübid vanad loodusmetsad (9010*), siirdesoo- ja rabametsad (91D0*).

Kavandatava tegevuse alast lõuna suunda u 0,1 km kaugusele jääb vääriselupaik VEP nr.110209 (registrikood: VEP110209) ning lääne suunda u 0,08 km kaugusele jääb vääriselupaik VEP nr.204642 (registrikood: VEP204642).

Lähimaks pärandkultuuri objektiks on u 0,5 km kaugusele loode suunda jääv Piibumägi (tüüp: vanad kohanimed; kood: 353:KON:109; seisund: hävinud, objektist pole maastikul jälgi säilinud).

Kavandatava tegevuse läheduses ega sellest 1 km raadiuses ei paikne kultuurimälestisi.

Hüdrogeoloogilistest tingimustest ning pinnakatte paksusest ja koostisest tulenevalt kuulub kavandatava tegevuse ala nõrgalt kaitstud põhjaveega alade hulka. Vaadeldavas piirkonnas on põhjavesi looduslikult nõrgalt kaitstud maapinnalt lähtuva punkt- või hajureostuse suhtes.

⁴ <https://register.keskkonnaportaali.ee/register>



Joonis 4. Välljavõte Maa-ameti geoportaali ortofotolt (29.06.2022).



Joonis 5. Kavandatava tegevuse ala. Allikas: Maa-amet kaldaerofoto ID3627162 2020-06-02. Punase kontuuriga on tähistatud ligikaudne kavandatava tegevuse ala piirkond.

5 Võimalikud keskkonnamõjud

5.1 Mõju Natura alale ehk Natura eelhindamine

Natura 2000 on üleeuroopaline kaitstavate alade võrgustik, mille eesmärk on tagada haruldaste või ohustatud lindude, loomade ja taimede ning nende elupaikade ja kasvukohtade kaitse või vajadusel taastada üleeuroopaliselt ohustatud liikide ja elupaikade soodne seisund. Natura 2000 alade võrgustiku mõte ja sisu on kirjas 1992. aastal vastu võetud Euroopa Liidu loodusdirektiivis (92/43/EMÜ). Sama direktiiviga sätestati Natura võrgustiku osaks ka 1979. aastal jõustunud linnudirektiivi (2009/147/EÜ) alusel valitud linnualad. Natura hindamine on kavandatava tegevuse elluviimisega eeldatavalt kaasneva mõju hindamine Natura 2000 võrgustiku aladele.

Natura 2000 hindamisel on lähtutud Eesti Keskkonnamõju Hindajate Ühingu MTÜ poolt koostatud juhendmaterjalist „Juhised Natura hindamise läbiviimiseks loodusdirektiivi artikli 6 lõike 3 rakendamisel Eestis“ (Aunapuu, A., Kutsar, R. jt, 2016, täiendatud 2017), Euroopa Komisjoni poolt koostatud dokumendist „Natura 2000 alade kaitsekorraldus. Elupaikade direktiivi 92/43/EMÜ artikli 6 sätteid (Brüssel, 21.11.2018; C(2018) 7621 final) ja Euroopa Komisjoni juhendist „Natura 2000 alasid oluliselt mõjutavate kavade ja projektide hindamine. Loodusdirektiivi 92/43/EMÜ artikli 6 lõigete 3 ja 4 tõlgendamise metoodilised juhised“ (Keskkonnaministeerium, 2005).

Natura hindamise esimene etapp on Natura-eelhindamine. See on protseduur, mis aitab otsustada, kas kavandatava tegevuse elluviimine võib Natura ala terviklikkuse säilimisele ja kaitse-eesmärgiks olevatele liikidele ja/või elupaigatüüpidele ebasoodsat mõju avaldada. Eelhindamise etapis prognoositakse projekti või kava tõenäolist mõju Natura 2000 võrgustiku ala(de)le ning sealsetele kaitse-eesmärkidele, sh vajadusel koosmõju teiste kavade või projektidega ning hinnatakse, kas on võimalik objektiivselt järeldada, et tegemist on tõenäoliselt ebasoodsa mõjuga ala kaitse-eesmärkidele või mõju ei ole välistatud. Kui eelhindamise käigus esitatud teave näitab, et ebasoodne mõju on tõenäoline või jääb ebaselgeks, on tarvis läbi viia Natura hindamise järgmine etapp – Natura asjakohane hindamine.

Kas projekt või kava on Natura ala(de) kaitsekorraldusega otseselt seotud või selleks vajalik.

Lahemaa rahvusparki kaitsekorralduskava 2016–2025 (KKK) ei näe otseselt ette Viru raba õpperajale uue parkla rajamist. Samas käsitleb KKK Viru raba õpperada kui Lahemaa rahvusparki olulist ja üht külastatavamat õpperada. Parklaid käsitleb KKK õpperaja osana. Kaitsekorralduskava näeb ette õpperaja rekonstrueerimise vajadust KKK perioodil. Parklat on vaja külastajate parkimise korraldamiseks ning selle suunamiseks väljaspoole ala väärtuslike koosluste esinemisala. Antud parkla rajamise järgselt likvideeritakse piirkonnas praegu olemasolev parkimisala. Kavandatava tegevuse ei ole otseselt ettenähtud ala KKK-s seega ei saa seda pidada Natura-ala kaitsekorralduslikuks tegevuseks. Samas on tegevus kaitsekorraldusega seotud, kuna tegu on selgelt ala külastustaristu osaga ning korrektse parkla puudumisel esineb oht parkimiseks Liiaepksi-Loksa teeäärsetel Natura alasse jäävatel aladel.

Mõjuala ulatuse määratlemine

Käesoleva Natura eelhindamise ulatus hõlmab kavandatava tegevuse ala mõjualasse jäävaid Natura-alasid, milleks on Lahemaa loodus- ja linnuala. Parkla ehitustegevuse mõjud piirnevad suuresti ehitusalaga ja selle vahetu ümbrusega (kuni u 10 m). Parkla projekt ei näe ette uute kuivenduskraavide rajamist ega veerežiimi oluliselt muutvaid tegevusi.

Ehitustegevusega kaasnev mürahäiring võib müratundlike linnuliikide suhtes ulatuda mõnesaja meetrini.

Parkla kasutusaegne mõju oluliselt ei erine olemasolevast olukorrast. Külastajad suunduvad parklast samale õpperajale, mida mööda käesoleval ajal toimub Viru raba külastamine. Parkla rajamine külastuse iseloomu ega intensiivsust eeldatavalt ei muuda. Kuna parkla asukoht muutub, siis nähakse ette uue matkaraja osa loomist, mis suunab inimesed Viru raba õpperajale uuest suunast. Uus rada on u 150 m pikkune ning jääb täies ulatuses väljasoole linnu- ja loodusala (8 m kaugusele ala piirist) ning eemale looduslal registreeritud elupaigatüüpide esinemisalast. Uus rada suundub olemasolevale pinnasteele, mis on osa nn Kõrve matkarajast. Pikaajalises plaanis praegusest parklast läbi linnu- ja loodusala kulgeva matkaraja lõigu kasutus eeldatavalt väheneb/lakkab, kuna praegune parkla likvideeritakse.

5.1.1 Informatsioon kavandatava tegevuse kohta

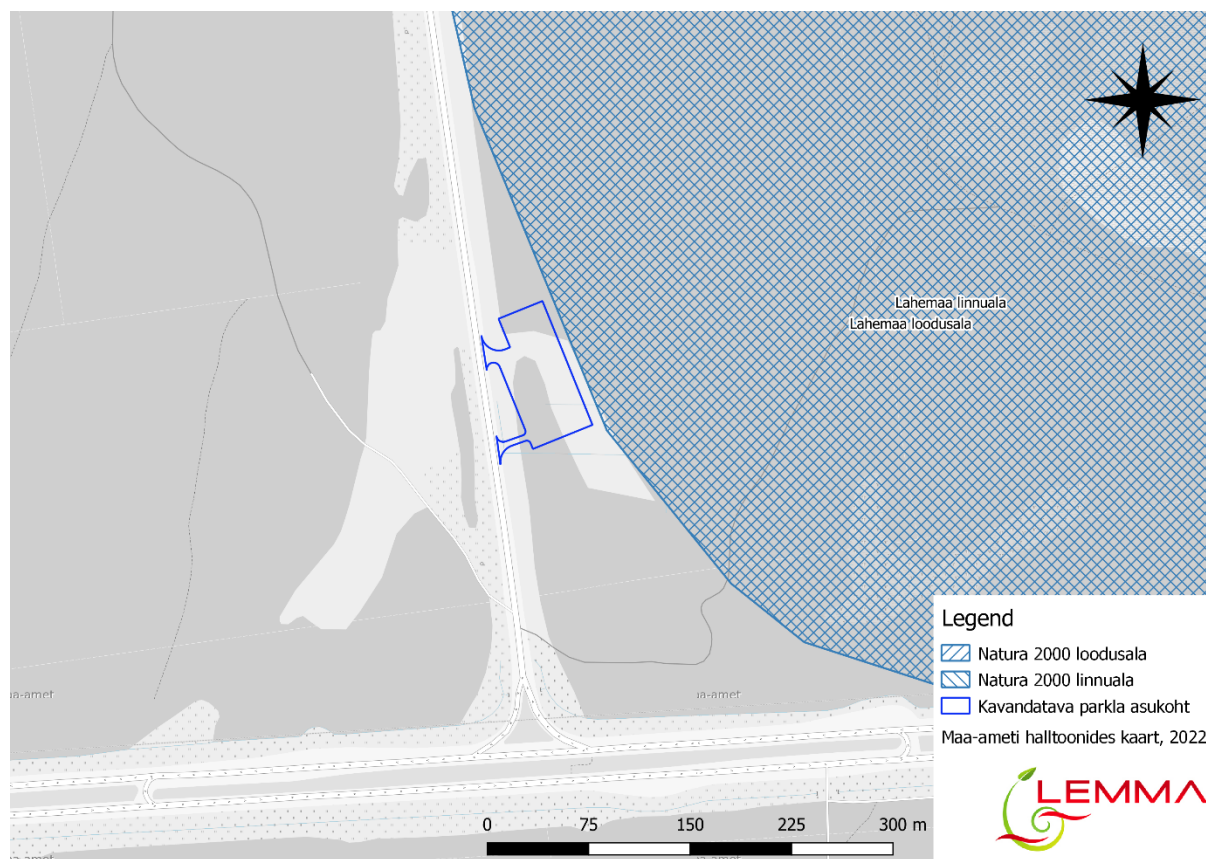
Kavandatavaks tegevuseks on Lahemaa loodusalast (RAH0000601) ja Lahemaa linnualast (RAH0000089) u 8 m kaugusele alale Viru raba õpperaja tarbeks parkla rajamine. Täpsemalt on kavandatavat tegevust kirjeldatud käesoleva KMH eelhindangu peatükis 1 ning siinkohal seda ei korrata.

Parklast itta jäävad alad on kaitse all Lahemaa rahvuspargi (ja Lahemaa loodus- ja linnualana), seega olulist koosmõju avaldavat arendustegevust pole antud piirkonnas oodata.

Teadaolevalt on Liiapeksi-Loksa tee ja Tallinn-Narva maantee ristumiskohta kavandamisel eritasandiline ristmik (Transpordiameti ehitusobjektide nimekirjas aastateks 2029-2030). Ristmiku esialgne eskiis näeb ette ristmiku nihkumise Lahemaa loodus- ja linnualast lääne suunas ehk praeguse asukohaga võrreldes rohkem eemale. Täpsemalt kuuluvad ristmiku rajamise ja kasutusega kaasnevad mõjud hindamisele vastava projekti KMH eelhindangus. Olemasoleva info alusel ei ole oodata, et parkla ja ristmiku projekt avaldaksid olulist koosmõju.

5.1.2 Kavandatava tegevuse mõjupiirkonda jäävate Natura alade iseloomustus

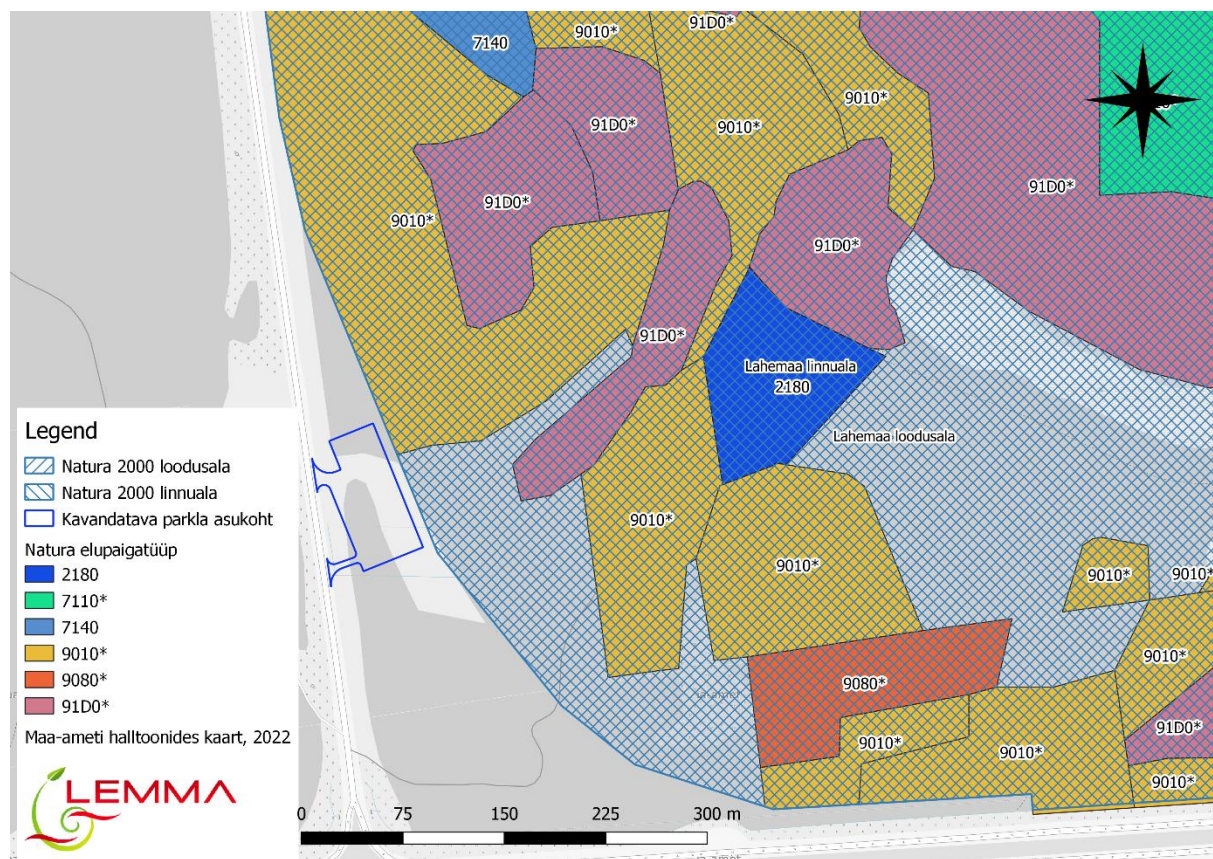
Kavandatavast parkla alast u 8 m ida poole jäävad kaks Natura ala: Lahemaa loodusala (RAH0000601) ja Lahemaa linnuala (RAH0000089, Joonis 6).



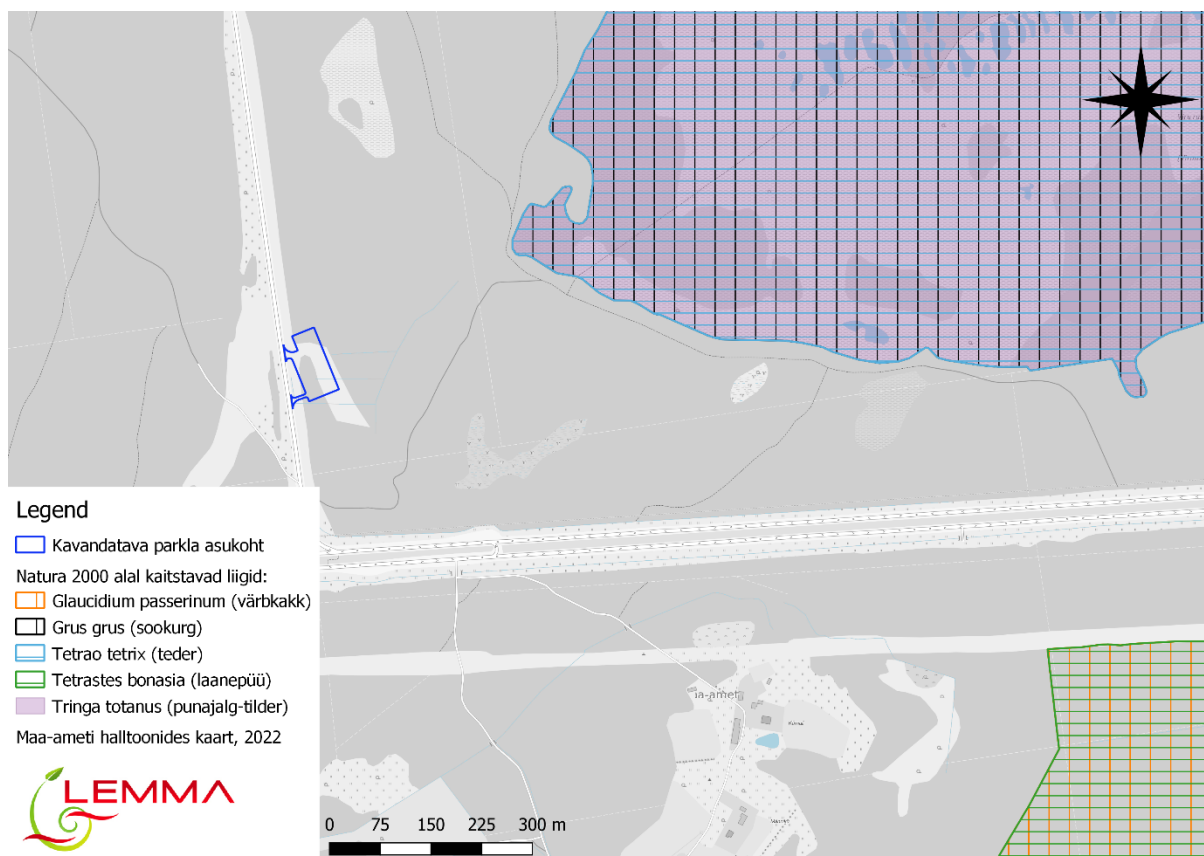
Joonis 6. Kavandatava tegevuse ala paiknemine Natura 2000 loodus- ja linnualade suhtes.

Natura alasid on kirjeldatud Tabel 1-s, kus tärniga on märgitud esmatähtsad elupaigatüübid. Need on hävimisohus olevad looduslikud elupaigatüübid, mille kaitsmise eest kannab EL erilist vastutust, pidades silmas seda kui suur osa nende elupaikade looduslikust levilast jääb EL-i territooriumile.

Natura 2000 alade kaitsekord on määratletud siseriiklike kaitsealade kaitse-eeskirjade ja hoiualade puhul looduskaitseaduse alusel. Kaitse-eeskirja kõrval on oluliseks kaitse korraldamise vahendiks (tegevusplaaniks) kaitsekorralduskavad, kus märgitakse ala kaitse-eesmärkide seisukohast olulised keskkonnategurid ja nende mõju loodusobjektile, kaitse eesmärgid, nende saavutamiseks vajalikud tööd ja meetmed, tööde tegemise eelisjärjestus, ajakava ning maht. Kaitsekorralduskavade koostamist korraldab KKA.



Joonis 7. Kavandatava parkla piirkonda jäävad Natura loodusala paiknevad kaitstavad elupaigatüübid.



Joonis 8. Kavandatava parkla piirkonda jäävad Natura loodus- ja linnualal paiknevad kaitsealused liigid.

Tabel 1. Natura alade kirjeldused.

Natura ala nr ja nimi	Pindala (ha)	Kaitse-eesmärk (EELIS andmetel)	Kirjeldus (EELIS andmetel)	Ohutegurid (EELIS andmetel)
EE0010173 Lahemaa loodusala	74784	I lisas nimetatud kaitstavad elupaigatüübid on veealused liivamadalad (1110), liivased ja mudased pagurannad (1140), rannikulõukad (*1150), laiad madalad lahed (1160), karid (1170), esmased rannavallid (1210), püsitaimestuga kivirannad (1220), väikesaared ning laiud (1620), rannaniidud (*1630), püsitaimestuga liivarannad (1640), eelluited (2110), valged luited (liikuvad rannikuluitud - 2120), hallid luited (kinnistunud rannikuluitud - *2130), rusked luited kukemarjaga (*2140), metsastunud luited (2180), luidetevahelised niisked nõod (2190), kuivad liivanõmmed kanarbiku ja kukemarjaga (2320), looduslikult rohketoitelised järved (3150), huumustoitelised järved ja järvikud (3160), jõed ja ojad (3260), kuivad nõmmed (4030), kadastikud (5130), kuivad niidud lubjarikkal mullal (*olulised orhideede kasvualad - 6210), liigirikkad niidud lubjavaesel mullal (*6270), lood (alvarid - *6280), sinihelmikakooslused (6410), niiskuslembesed kõrgrohustud (6430), lamminiidud (6450), aas-rebasesaba ja ürt-punanupuga niidud (6510), puisniidud (*6530), rabad (*7110), rikutud, kuid taastumisvõimelised rabad (7120), siirde- ja õõtsiksood (7140), nokkheinakooslused (7150), allikad ja allikasood (7160), liigirikkad madalsood (7230), lubjakivipaljandid (8210), liivakivipaljandid (8220), koopad (8310), vanad loodusmetsad (*9010), vanad laialehised metsad (*9020), rohunditerikkad kuusikud (9050), puiskarjamaad (9070), soostuvad ja soo-lehtmetsad (*9080), rusukallete ja jäärakute metsad (pangametsad - *9180), siirdesoo- ja rabametsad (*91D0) ning lammi-lodumetsad (*91E0). II lisas nimetatud liigid, mille isendite elupaiku kaitstakse, on saarmas (<i>Lutra lutra</i>), tiigilendlane (<i>Myotis dasycneme</i>), harilik hink (<i>Cobitis taenia</i>), harilik võldas (<i>Cottus gobio</i>), jõesilm (<i>Lampetra fluviatilis</i>), lõhe	Lahemaa loodusala (kattub tervikuna Lahemaa linnualaga) asub Harjumaal ning Lääne-Virumaal ning ala pindala on ca 75 000 ha. Tegemist on vanima ja suurima rahvuspargiga Eestis (asutatud 1971). Lahemaa rahvuspark on loodud Põhja-Eestile iseloomuliku looduse ja kultuuripärandi, sealhulgas ökosüsteemide, bioloogilise mitmekesisuse, maastike, rahvuskultuuri ning alalhoidliku looduskasutuse säilitamiseks, uurimiseks ja tutvustamiseks. Alal kaitstakse metsa-, soo- ja rannaökosüsteeme, samuti poollooduslikke kooslusi (loopealsed), geoloogiamälestisi (balti klint) ning ajaloo- ja arhitektuurimälestisi. Lahemaa on Euroopa üks tähtsamaid metsakaitsealasid. Umbes 70% alast on kaetud metsaga. Vastukaaluks Lahemaa metsadele ja soodele on alal kultuuristunud Harju ja Viru lavamaa. Alal on Põhja-Eesti klint, kus on palju joaastanguid (Joaveski Loobu jõel, Nõmmeveski Valgejõel, Vasaristi samanimelisel ojal). Loode-kagu suunas paiknevad Põhja-Eesti poolsaared ja nendevahelised lahed, samuti rannikulähedased saared. Reljeefi loode-kagusuunaline paiknemine näitab mandrijää liikumist viimasel jää-ajal. Rannikumadalik on poolsaarte- ja lahtederohke. Põhja-Eesti paekallas on Lahemaal kaetud kvaternaari setetega ning enamasti lauge. Klindi perv kerkib kõige kõrgemale Vihulas (67 m ü.m). Klindi jalamil on palju kruusa ja liiva terrasse, mis on jäänud siia jää sulamisvetest. Juminda poolsaarel (Hara soos) on huvitav viiruline maastik, raba võõndid vahelduvad paljude rannavallidega. Klindi äärel on õhukese pinnakatttega alvarid (ilmekad Muuksi, Võhma, Sagadi ja Vihula ümbruses). Lõunaosas küünib rahvuspark ulatub Kõrvemaa soode ja metsadeni. Siin on suur jääpaisjärve tasandik (koosneb liivast ja viirsavist ning on enamjaolt soostunud).	Põhiline oht loopealsetele ja rannikuäärsetele niitudele on võsastumine, kui niitmine lõpetatakse.

Natura ala nr ja nimi	Pindala (ha)	Kaitse-eesmärk (EELIS andmetel)	Kirjeldus (EELIS andmetel)	Ohutegurid (EELIS andmetel)
		(<i>Salmo salar</i>), suur-mosaiikliblikas (<i>Hypodryas maturna</i>), suur-kuldtiib (<i>Lycaena dispar</i>), suur-rabakiil (<i>Leucorrhinia pectoralis</i>), harilik ebapärlikarp (<i>Margaritifera margaritifera</i>), rohe-vesihobu (<i>Ophiogomphus cecilia</i>), paksukojaline jõekarp (<i>Unio crassus</i>) ja vasakkeermene pisitigu (<i>Vertigo angustior</i>).	Lisaks on siin ka keeruka ehitusega mandrijää servamoodustiste võõndid vahelduvalt mõhnastike ja kruusa-liivaväljadega (tuntuimad Tapa-Pikasaare, Ohpalu-Viitna ning Pühamäe-Kemba oosideahelikud). Järvedest on suurim Kahala (350 ha), mis asub Harju lavamaal puisniitude ja lookadastike vahelises nõos. Tegemist on endise merelahega. Rannikumadaliku piires on aga silmapaistvamad Lohja ja Käsmu järv, mis on mõlemad väga ilusad metsajärved. Lahemaa ilusaimad maastikuelemendid on Loobu ja Valgejõe oru lõigud, kus jõed ületavad klindiastangu ning kulgevad jugadena rannikumadalikule. Rahvuspargi lõunapiiril olev Viitna ja selle lähiümbrus on väga atraktiivsed (vahelduv pinnamood, kaunid järved, kõrgeboniteedilised kuusikud ja männikud). Taimestik on Põhja-Eestile omaselt liigivaene (eriti palu- ja nõmme- ning rabametsad). Jõgede kallastel on lammimetsad, klindiõlvadel laialehised salumetsad. Altja jõe orus on salukuusikuid. Suuremaid lodumetsi on Koljaku astangu all ja Pudisoo jõe ääres. Suuremad rabad on Laukasoo, Viru ja Vanasilla ning Pudisoo. Liigirikkaid niite on säilinud vähem kui 10%. Haruldastest taime liikidest on tuntuim mets-kuukress, lisaks soomurakas, siberi piimikas ning rand-seahernes. Leidub lendoravat ja metsist ning ebapärlikarpi. Siin on ka häid lõhejõgesid.	
EE0010173 Lahemaa linnuala	74784	Liigid, mille isendite elupaiku kaitstakse, on kanakull (<i>Accipiter gentilis</i>), rästas-roolind (<i>Acrocephalus arundinaceus</i>), karvasjalg-kakk (<i>Aegolius funereus</i>), jäälinde (<i>Alcedo atthis</i>), soopart e pahlsaba-part (<i>Anas acuta</i>), piilpart (<i>Anas crecca</i>), viupart (<i>Anas penelope</i>), sinikael-part (<i>Anas platyrhynchos</i>), nõmmekiur (<i>Anthus campestris</i>), kaljukotkas (<i>Aquila chrysaetos</i>), väike-konnakotkas (<i>Aquila pomarina</i>), hallhaigur (<i>Ardea cinerea</i>), punapea-vart (<i>Aythya ferina</i>), tuttvart (<i>Aythya fuligula</i>), merivart (<i>Aythya marila</i>), laanepüü (<i>Bonasa bonasia</i>), hüüp (<i>Botaurus stellaris</i>), kassikakk (<i>Bubo bubo</i>), sõtkas	Lahemaa linnuala asub Harjumaal ja Lääne-Virumaal. Lahemaa linnuala maastik on mitmekesine, seal on esindatud suurem osa Põhja-Eestile iseloomulikest maastikuelementidest ja pinnavormidest. Tähelepanuväärseks pinnavormiks alal on Põhja-Eesti klint, mis sisemaise astanguna moodustab selgelt jälgitava klindiorguude ja -lahtedega tugevasti liigestatud piiri klindiesise madaliku ja Põhja-Eesti lavamaa vahel. Linnualast umbes kolmandiku hõlmab Soome laht. Palju leidub ka jõgesid ja järvi. Linnualal asuvatest järvedest on	Põhiline oht loopealsetele ja rannikuäärsetele niitudele on võsastumine, kui niitmine lõpetatakse.

Viru raba õpperaja parkla ehitusprojekti keskkonnamõju hindamise eelhindang.

Natura ala nr ja nimi	Pindala (ha)	Kaitse-eesmärk (EELIS andmetel)	Kirjeldus (EELIS andmetel)	Ohutegurid (EELIS andmetel)
		<p>(<i>Bucephala clangula</i>), niidurisla e rüdi e niidurüdi (<i>Calidris alpina schinzii</i>), öösorr (<i>Caprimulgus europaeus</i>), mustviires (<i>Chlidonias niger</i>), valge-toonekurg (<i>Ciconia ciconia</i>), must-toonekurg (<i>Ciconia nigra</i>), roo-loorkull (<i>Circus aeruginosus</i>), välja-loorkull (<i>Circus cyaneus</i>), õõnetuvi (<i>Columba oenas</i>), rukkirääk (<i>Crex crex</i>), väikeluik (<i>Cygnus columbianus bewickii</i>), laululuik (<i>Cygnus cygnus</i>), kümnokk-luik (<i>Cygnus olor</i>), väike-kirjurähn (<i>Dendrocopos minor</i>), musträhn (<i>Dryocopus martius</i>), põldsiitsitaja (<i>Emberiza hortulana</i>), väike-kärbsenäpp (<i>Ficedula parva</i>), värbkakk (<i>Glaucidium passerinum</i>), sookurg (<i>Grus grus</i>), merikotkas (<i>Haliaeetus albicilla</i>), väänkael (<i>Jynx torquilla</i>), punaselg-õgija (<i>Lanius collurio</i>), kalakajakas (<i>Larus canus</i>), tõmmukajakas (<i>Larus fuscus</i>), naerukajakas (<i>Larus ridibundus</i>), männi-käbilind (<i>Loxia pytyopsittacus</i>), nõmmelõoke (<i>Lullula arborea</i>), tõmmuvaeras (<i>Melanitta fusca</i>), jääkoskel (<i>Mergus merganser</i>), rohukoskel (<i>Mergus serrator</i>), suurkoovitaja (<i>Numenius arquata</i>), kalakotkas (<i>Pandion haliaetus</i>), herilaseviu (<i>Pernis apivorus</i>), tutkas (<i>Philomachus pugnax</i>), laanerähn e kolmvarvas-rähn (<i>Picoides tridactylus</i>), roherähn e meltsas (<i>Picus viridis</i>), sarvikpütt (<i>Podiceps auritus</i>), tuttpütt (<i>Podiceps cristatus</i>), hahk (<i>Somateria mollissima</i>), randtiir (<i>Sterna paradisaea</i>), händkakk (<i>Strix uralensis</i>), vööt-põõsalind (<i>Sylvia nisoria</i>), teder (<i>Tetrao tetrix tetrix</i>), metsis (<i>Tetrao urogallus</i>), punajalg-tilder (<i>Tringa totanus</i>), vaenukägu e toonetutt (<i>Upupa epops</i>) ja kiivitaja (<i>Vanellus vanellus</i>).</p>	<p>suurim Kahala järv (pindala 346 ha). Mets katab Lahemaa linnuala maismaast hinnanguliselt 73% ning sood umbes 7%. Lisaks looduslikele kooslustele leidub siin suurel pindalal poollooduslikke kooslusi ning kultuurmaid. Lahemaa linnuala on unikaalne ka inimasustuse tiheduse, järjepidevuse ja vanuse poolest, mis annab alale kõrge ajaloolis-kultuurilise väärtuse.</p>	

5.1.3 Kavandatava tegevuse mõju prognoosimine Natura aladele

Kavandatavate tegevuse elluviimine ei tohi Natura 2000 alade kaitse-eesmärke kahjustada. Natura eelhindamise käigus peab arvestama üksnes mõju Natura 2000 võrgustiku aladele ja nende kaitse eesmärkidele.

Mõjude eelhindamisel on lähtutud EELIS-es olevatest andmetest kaitsealuste liikide ja elupaigatüüpide esinemise kohta.

Kavandatava tegevuse mõju prognoosimine Natura 2000 võrgustiku aladele on toodud Tabel 2-s.

Tabel 2. Kavandatava tegevuse mõju prognoosimine Natura 2000 võrgustiku aladele.

Natura ala	Hinnang mõjule	Asjakohase hindamise vajadus
EE0010173 Lahemaa loodusala	<p>Kavandatav tegevus ei näe loodusala ette tegevusi. Seega otsene mõju loodusala kaitse-eesmärkidele puudub.</p> <p>Lähimaks (ja ainsaks potentsiaalselt mõjutatavaks kaitseväärtuseks) on parkla alast u 8 m kaugusele jääv vana loodusmetsa (9010*, Joonis 7) eraldis. Eraldis on 2018. a inventuuriga hinnatud Cesinduslikkuse ja väärtusega elupaigaks. KKK kohaselt on lühiajaliseks kaitse-eesmärgiks, et vanad loodusmetsad on säilinud sihtkaitsevööndites ja reservaatides 7486,6 ha esinduslikkusega B. Pikaajaliseks kaitse-eesmärgiks on, et vanad loodusmetsad on säilinud 7726 ha esinduslikkusega A. Peamiseks ohuteguriks peetakse kuivendamist. Ohuteguri vältimiseks tuleb olemasolevate kuivendussüsteemide hooldamisest hoiduda, lubatud on teega piirnevate kraavide hoiutööd.</p> <p>Parkla projekt näeb ette parkla kavandamist maksimaalselt alal praegu esinevale lagendikule ning loodusala kaitse-eesmärgiks oleva metsakoosluste ning parkla vahele 8 m puhverala säilitamist. Sellega välditakse loodusmetsa suhtes uue servaala teket, mis võiks suurendada tuulemurru ohtu. Vertikaalplaneeringuga on kavandatud sademevee suunamine ka loodusmetsa eraldise suunas, kuid arvestades parkla mõõtmeid ja 8 m puhverala, siis ei ole oodata olulist veerežiimi muutust loodusmetsa alal, mis halvendaks koosluse seisundit, seoses parkla alalt vihmade korral pealevalguva sademeveega. Uusi kraave projektiga ei kavandata ning veerežiimi loodusmetsa alal ei muudeta. Olemasolevad kraavid toimivad imbsüsteemidena nagu nad seda teevad ka praegu. Parkla ja maantee vahelist kraavi nähakse ette puhastada, kuid arvestades, et ka see kraav on tupik, siis realselt toimub sademevee imbumine pinnasesse. Loodusala koosluste kasvutingimusi seega ei mõjutata. Metsaalal olemasolevate kraavide voolusuund on Viru raba suunas, kuid aluskaardi alusel need rabaga ühenduses ei ole. Seega ei põhjusta kavandatav tegevus kuidagi ebasoodsat mõju rabakooslustele.</p> <p>Ehitusprojekt seab tingimuseks, et enne ehitustöödega alustamist tuleb töö ala märgistada vältimaks ehitustehnika ja materjalide sattumist Lahemaa rahvusparki alale. Samuti on seatud tingimuseks, et raiutud puitmaterjal ja väljakaevatud pinnas tuleb ladestada väljaspoole Lahemaa rahvusparki territooriumit. Seega ei ole oodata loodusmetsa ala kahjustamist ehitusaegsest tegevusest.</p>	Kavandatava tegevuse osas on mõju välistatud.

EE0010173 Lahemaa linnuala	Kavandatav tegevus ei näe linnualal ette tegevusi, mis võiksid linnualale ja selle kaitse-eesmärkidele ebasoodsat mõju avaldada. Lahemaa linnuala kaitse-eesmärgiks olevate liikide lähimad registreeritud elupaigad jäävad parkla alast u 300 m kaugusele. Puhver on piisav olulise häiringu vältimiseks. Uus parkla on kavandatud praeguse parkimisala ja matkaraja lähedusse, seega ei muuda selle rajamine linnustiku jaoks oluliselt külastajate liikumist. Lisaks on ehitusprojekti seatud tingimuseks, et raietöid ja mürarikkeid ehitustöid ei tohi teostada linnurahu perioodil. Seega ei ole oodata, et parkla rajamine või hilisem kasutamine mõjutaks kaitse-eesmärgiks olevate linnuliikide elupaiku.	Kavandatava tegevuse osas on mõju välistatud.
---	--	---

5.1.4 Natura eelhindamise tulemused ja järeldus

Natura eelhindamise tulemusena tuvastati, et lähtuvalt kavandatavast tegevusest on välistatud olulise ebasoodsa mõju esinemine Natura 2000 loodus- ja linnualade kaitse-eesmärkidele ja terviklikkusele, mistõttu ei ole vajalik Natura asjakohane hindamine. Arvestades, et praegusel parkla alal puudub igasugune pinnase ettevalmistus ning õpperaja külastajad pargivad Lahemaa linnu- ja looduslal otseselt vana loodushõlme (9010) eraldisel, siis uue parkla rajamine väljaspool kaitse-eesmärgiks olevate koosluste esinemisala on kaitse-eesmärkidele pigem positiivse mõjuga. Tegevus võimaldab külastust paremini organiseerida ning pikaajalises perspektiivis taastada praegu parkimiseks kasutataval vanal loodushõlme. Samuti on võimalik projektiga suunata külastajad Viru raba matkarajale väljaspool loodus- ja linnuala, mis vähendab tundlike loodushõlme läbimist.

5.2 Mõju kaitstavatele aladele, kaitsealustele liikidele jt loodusobjektidele ning bioliigilisele mitmekesisusele

Planeeringualal ei paikne EELIS andmebaasi järgi kaitstavaid alasid ega üksikobjekte. Planeeringu kontaktvööndis paiknevad Natura 2000 alad, millele on mõju hinnatud käesoleva KMH eelhindangu peatükis 5.1.

Kavandatava tegevuse alale parkla rajamine ei avalda negatiivset mõju III kategooria kaitsealuste loomade sookurg (*Grus grus*), punajalg-tilder (*Tringa totanus*), teder (*Tetrao tetrix*) ja mudatilder (*Tringa glareola*) elupaikadele, sest need jäävad alast piisavalt kaugemale. Samuti ei avaldata negatiivset mõju III kategooria kaitsealuste taimeliikide Wulfi turbasammal (*Sphagnum wulfianum*) ja mets-vareskold (*Diphasiastrum complanatum*) kasvukohtadele.

Kavandatava tegevuse alale parkla rajamine ei avalda negatiivset mõju vääriselupaikadele VEP nr.110209 (registrikood: VEP110209) ja VEP nr.204642 (registrikood: VEP204642) piisava vahemaa tõttu. Ei ole oodata, et kavandatava tegevusega muudetakse vääriselupaikade vee- või valgusrežiimi.

Piisava vahemaa ning tegevuse iseloomu tõttu puudub kavandataval tegevusel mõju ka loode suunda jäävale Piibumägi pärandkultuuri objektile.

Parkla haljastuseks ei tohi kasutada looduslikku tasakaalu ohustavaid võõrliike. Parkla projektis ka invasiivsete liikide kasutamist ette ei nähta.

Planeeringu elluviimisega ei kaasne olulist negatiivset mõju looduskeskkonnale.

5.3 Loodusvarade kasutamine, jäätme- ja energiamahukus

Viru raba õpperaja parkla rajamisel tarbitakse paratamatult loodusvarasid (nt maa, muld, pinnas, energia, ehitusmaterjalid), kuid arvestades ehitusprojektiga kavandatavat mahtu, siis ei põhjusta see kindlasti nende varude kättesaadavuse olulist vähenemist mujal.

Parkla rajamisega kaasneb ehitusjäätmete teke. Antud projekti puhul pole oodata jäätmeteket mahus, mis võiks ületada piirkonna keskkonnataluvust.

Ehitusjäätmete valdaja peab rakendama kõiki tehnoloogilisi võimalusi ehitusjäätmete liigiti kogumiseks tekkekohas, korraldama oma jäätmete taaskasutamise või andma jäätmed käitlemiseks üle vastavat keskkonnaluba või registreeringut omavale isikule ning rakendama kõiki võimalusi ehitusjäätmete taaskasutamiseks. Jäätmete käitlemise korraldamisel lähtutakse jäätmeseadusest ja kehtivast omavalitsuse *jäätmehoolduseeskirja* nõuetest.

Ehitusprojekti järgi teostab ehitaja kõik tegevused kavandatava tegevuse objekti maa-alal ning laoplatina kasutab ta teisel pool riigimaanteed olemasolevat laoplati.

Juhul kui jäätmekäitlus korraldatakse vastavalt jäätmeseadusele⁵ ja Kuusalu valla jäätmehoolduseeskirjale⁶, siis ei ole oodata sellest tulenevat olulist keskkonnamõju.

5.4 Vee, pinnase või õhu saastatus, müra, vibratsioon, valgus, soojus, kiirgus ja lõhn

5.4.1 Mõju pinna- ja põhjaveele

Kavandatava tegevuse alast lähim veekogu jääb u 1,2 km kaugusele edela suunda (Maageoja, VEE1081800) ja kavandatav tegevus seda ei mõjuta. Tegevusega ei kaasne heitvee juhtimist pinnaveekogudesse. Sademevesi valgub maapinna kalletega olemasolevatesse kraavidesse ning imbub pinnasesse. Ei ole oodata, et matkaraja parklat kasutaksid sõidukid või seal teostataks töid, mis võiksid põhjustada olulist reostusriski. Otsest õlipüüdu vajadust seega antud parka puhul ei ole ette näha. Enamike Eesti matkaradade parklad on pinnaskattega ning olulist pinna- ja põhjavee reostusriski ei ole täheldatud.

Parkla projekt ei näe ette uute kraavide rajamist. Parkla ja maantee vahelist kraavi nähakse ette puhastada, kuid arvestades, et ka see kraav on tupik, siis reaalselt toimub sademevee imbumine pinnasesse. Metsaalal olemasolevate kraavide voolusuund on Viru raba suunas, kuid aluskaardi alusel need rabaga ühenduses ei ole. Seega ei põhjusta kavandatav tegevus kuidagi ebasoodsat mõju rabakooslustele. Kavandatava tegevusega kaasnevana ei ole oodata olulist ebasoodsat mõju pinnaveele.

Parkla rajamine ei too kaasa veetarbimist, mis võiks mõjutada põhjaveevaru suurust ja seeläbi avaldada olulist keskkonnamõju.

Ehitusprojekti realiseerimisega ei ole oodata olulist mõju pinnaveele ega põhjavee režiimile või kvaliteedile.

⁵ <https://www.riigiteataja.ee/akt/127052022008?leiaKehtiv>

⁶ <https://www.riigiteataja.ee/akt/413112012007>

5.4.2 Jääkreostus

Kavandatava parkla alal ega selle ümbruses ei ole tuvastatud keskkonda saastavaid objekte ega jääkreostust ning alal ei ole varasemalt toimunud tootmist ega muud keskkonnaohtlikku tegevust. Seetõttu ei ole oodata pinnase- või põhjavee reostust, mis seaks piirangud ehitusprojektiga kavandatavale tegevusele.

5.4.3 Müra, vibratsioon, õhusaaste, valgus, soojus ja kiirgus

Ehitusaegsed tööd ja transport põhjustavad teatavas ulatuses ehitusaegseid häiringuid, kuid arvestades kavandatavaid ehitusmahte, siis on need mõjud väga lühiajalised. Ehitustegevuse perioodil võib esineda kõrgendatud ehitusmüra tasemeid. Tegu on mööduvate mõjudega ning arvestades tegevuse mahtu, siis ei ole ehitustööde korrektsel korraldamisel oodata olulist ehitusaegset mõju.

KOTKAS heiteallikate registri andmetel puuduvad planeeringuala lähipiirkonnas paiksed heiteallikad ning seega on piirkonna välisõhu kvaliteet eelduslikult hea. Parkla rajamine ei põhjusta õhukvaliteedi halvenemist piirkonnas.

Ehitustööde käigus toimub ehitusobjekti valgustamine. Võrreldes olemasoleva olukorraga on valgustusest tulenev keskkonnamõju (nii positiivne kui negatiivne) eeldatavalt ebaoluline. Kinnistu valgus (reostus) võib tinglikult suureneda. Ehitusprojektiga kavandatava tegevuse ala valgustuse projekteerimisel ja rajamisel tuleb eelistada kaasaegseid energiasäästlike valgustuslahendusi.

Kavandatava tegevusega kaasnevana ei ole oodata olulist soojuse emissiooni, vibratsiooni või lõhnahäiringu tekkevõimalust.

Kavandatava tegevusega kaasnevana ei ole seega ette näha ülenormatiivse välisõhu saaste, mürahäiringu, soojuse, kiirguse, vibratsiooni või lõhnahäiringu tekkimist.

5.5 Mõju inimese tervisele ning sotsiaalsetele vajadustele ja varale

Ehitusprojekti lahendus näeb ette parkla rajamist, mis jääb olemasolevatest elamutest piisavalt kaugemale. **Olulist negatiivset sotsiaal-majanduslikku mõju kavandatava tegevusega kaasnevana ei ole ette näha.**

Kavandatava tegevusega kaasnevana ei ole ette näha ulatuslikku mõju varale. Parklaga rajatakse inimestele head võimalused tervisespordiks ja värskes õhus viibimiseks Viru rabas.

5.6 Visuaalne mõju

Parkla rajamine muudab visuaalset maastikupilti vähesel määral. Parkla jääb nähtav Liiapeksi–Loksa tugimaanteelt nr 85. Arvestades piirkonna metsasust, siis **oluline kaugemale ulatuv visuaalne mõju puudub.**

5.7 Mõju kultuuriväärtustele

Kultuurimälestiste riikliku registri andmetel kavandatava tegevuse alal ja naabruses kultuurimälestised puuduvad. Lähim kultuurimälestis (Kolga mõisa park, 18.-20. saj., registrinumber 2852) jääb kavandatava tegevuse alast u 2,6 km kaugusele. **Mõju kultuuriväärtustele kavandatava tegevuse realiseerimisel puudub.**

5.8 Avariolukordade esinemise võimalikkus

Kavandatava tegevuse alale ei ole kavandatud uusi keskkonnohtlikke rajatisi ega tegevusi. **Seega ei ole eeldada kavandavast tegevusest tulenevaid võimaliku olulise keskkonnamõjuga avariolukordade esinemist.**

5.9 Lähipiirkonna teised arendused ja võimalik mõjude kumuleerumine

Kavandatava tegevuse kontaktvööndis **teadaolevad teised sarnased arendused puuduvad, millega seoses võiksid avalduda koosmõjud või mõjude kumuleerumine.**

5.10 Muud aspektid

Riigipiiriülese mõju esinemist käsitletava ehitusprojektiga kavandatava tegevusega kaasnevana ei ole oodata.

6 Ettepanek KMH algatamise/algatamata jätmise kohta

Ehitusprojektiga ei kavandata tegevusi, mis kuuluksid KeHJS § 6 lg-s 1 nimetatud olulise keskkonnamõjuga tegevuste loetellu. Projekteerimise faasis kavandatav Viru raba parkla puhul tuleb koostada keskkonnamõju hindamise eelhindang tulenevalt Vabariigi Valitsuse 29.08.2005. a määruse nr 224 „Tegevusvaldkondade, mille korral tuleb anda keskkonnamõju hindamise vajalikkuse eelhindang, täpsustatud loetelu“ (edaspidi *määrus nr 224*) § 15 p-st 8, mille kohaselt tuleb anda keskkonnamõju hindamise vajalikkuse eelhindang sellise tegevuse korral, mis ei ole otseselt seotud ala kaitsekorraldusega või ei ole selleks otseselt vajalik, kuid mis võib üksi või koostoimes muu tegevusega eeldatavalt mõjutada Natura 2000 võrgustiku ala või kaitstavat loodusobjekti.

Keskkonnamõju hindamise vajalikkust hinnati KeHJS § 6¹ lg 1 alusel koostatud eelhindangus. Arvestades kavandatud tegevuse mahtu, iseloomu ja paiknemist, siis ei saa eeldada ehitusprojekti elluviimise ja sihipärase kasutamisega seonduvat olulist keskkonnamõju. Keskkonnamõju hindamise läbiviimine ei ole seega käesoleva eelhindangu alusel vajalik järgmistel põhjustel:

- ehitusprojekti realiseerimisega kaasnevana ei saa eeldada tegevusi, millega kaasneks keskkonnaseisundi olulist kahjustumist, näiteks negatiivset mõju hüdrogeoloogilistele tingimustele ja veerežiimile;
- lähtudes kavandatava tegevuse ala ja selle lähiümbruse keskkonnatingimustest ja maakasutusest ei ole ette näha ehitusprojekti realiseerimisel kavandatud mahus antud asukohas muud olulist negatiivset keskkonnamõju;
- kavandatava tegevuse ala piirneb Lahemaa rahvuspargiga, kuid arvestades tegevuse iseloomu ja mahtu ei ole oodata negatiivset mõju rahvuspargi kaitse-eesmärkidele. Tegevus aitab parandada külastuskorraldust.
- Natura eelhindamise tulemusena tuvastati, et lähtuvalt kavandatavast tegevusest on välistatud olulise ebasoodsa mõju esinemine Natura 2000 loodus- ja linnualade kaitse-eesmärkidele ja terviklikkusele, mistõttu ei ole vajalik Natura asjakohane hindamine. Arvestades, et praegusel parkla alal puudub igasugune pinnase ettevalmistus ning õpperaja külastajad pargivad Lahemaa linnu- ja loodusala otseselt vana loodusemetsa (9010) eraldisel, siis uue parkla rajamine väljaspool kaitse-eesmärgiks olevate koosluste esinemisala on kaitse-eesmärkidele pigem positiivse mõjuga. Tegevus võimaldab külastust paremini organiseerida ning pikaajalises perspektiivis taastada praegu parkimiseks kasutataval vanal loodusemetsal.
- ehitusprojektiga kavandatav tegevus ei kahjusta kultuuripärandit, inimese tervist, heaolu ega vara. Kavandatva tegevusega ei kaasne liikluskooormuse ja mürataseme olulist suurenemist;
- ehitusprojektiga kavandataval alal ei ole tuvastatud keskkonda saastavaid objekte ega jääkreostust, mistõttu ei ole eeldada olulist pinnase või vee reostust, mis seaks piiranguid kavandatavale tegevusele;
- kavandatava tegevusega ei kaasne olulisel määral soojuse, kiirguse, valgusreostuse ega inimese lõhnataju ületava ebameeldiva lõhnahäiringu teket.

KMH algatamise või mittealgatamise otsuse saab teha siiski vaid kohalik omavalitsus. Enne KMH üle otsustamist tuleb omavalitsusel küsida KMH algatamise või algatamata jätmise otsuse eelnõu põhjal seisukohta asjaomastelt asutustelt vastavalt KeHJS § 11 lg 2².

Keskkonnaamet on oma seisukoha eelhindangule esitanud 06.10.2022 nr 7-9/22/17166-2. Seisukoha alusel on täiendatud eelhindangut ning muudetud ka eelhindangu objektiks olevat projekti. Erinevalt esialgsest projektlahendusest uusi kraave ei kavandata.

Kasutatud materjalid

Allikmaterjalid:

Eesti Geoloogiakeskus OÜ. 2017. Eesti pinnase radooniriski ja looduskiirguse atlas. Kättesaadav: <https://www.digar.ee/viewer/et/nlib-digar:331366/291467/page/1>

Kuusalu valla jäätmehoolduseeskiri. Vastu võetud Kuusalu Vallavolikogu 31.10.2012. a määrusega nr 12. Kättesaadav: <https://www.riigiteataja.ee/akt/413112012007>

Kuusalu valla üldplaneering. Kehtestatud Kuusalu Vallavolikogu 19.12.2001. a otsusega nr 68. Kättesaadav: <https://www.kuusalu.ee/kehtivad-uldplaneeringud>

Hetkel koostatav Kuusalu valla üldplaneeringu materjalid. Kättesaadav: <https://hendrikson.ee/maps/Kuusalu-vald/>

Seadused, määrused:

Eelhindangu sisu täpsustatud nõuded (Vastu võetud 16.08.2017 nr 31). Kättesaadav: <https://www.riigiteataja.ee/akt/118082017003>

Keskkonnamõju hindamise ja keskkonnajuhtimissüsteemi seadus (RT I 2005, 15, 87). Kättesaadav: <https://www.riigiteataja.ee/akt/103012022010?leiaKehtiv>

Tegevusvaldkondade, mille korral tuleb anda keskkonnamõju hindamise vajalikkuse eelhindang, täpsustatud loetelu (RT I 2005, 46, 383). Kättesaadav: <https://www.riigiteataja.ee/akt/122092020003?leiaKehtiv>

Jäätmeseadus (RT I 2004, 9, 52). Kättesaadav: <https://www.riigiteataja.ee/akt/127052022008?leiaKehtiv>

Andmebaasid:

EELIS (Eesti looduse infosüsteem), Keskkonnaagentuur

Eesti pinnase radooniriski kaart (EGT): <https://gis.egt.ee/portal/apps/MapJournal/index.html?appid=638ac8a1e69940eea7a26138ca8f6dcd>

Keskkonnaportaali register: <https://register.keskkonnaportaali.ee/register>

Kultuurimälestiste riiklik register: <https://register.muinas.ee/>

Maa-ameti geoportaali: <http://geoportaali.maaamet.ee>